

Writing Test

ソフトウェアインストール受験ガイド

ver. 1.0

本ガイドをよくお読みいただいてから、受験を開始してください。

1. テストを受ける前に

準備するもの

・コンピュータ

※タブレット端末には対応していません。

・ヘッドフォン

※ディクテーションの設問があります。クリアな音声を確保するために、ヘッドフォンのご利用を推奨いたします。

コンピュータは以下の要件を満たす必要があります。

コンピュータ	OS	Windows XP SP3 以上、Vista、Windows 7
	CPU	Pentium III 600 MHz 以上
	ディスク容量	5 GB 以上の空き
	メモリ	512 MB RAM
	画面解像度	1024 x 768 以上
	ウェブブラウザ	Internet Explorer 7.0 以上
	その他必要な環境	ブロードバンドインターネット接続 セキュリティ設定として、CdtClient.exe アプリケーションが https://www.versanttest.com にアクセスできること (port 443)

2. ソフトウェアのインストール

テストを開始するには、Versant 受験用のソフトウェア CDT (Computer Delivered Test) Client を Versant の Web サイトからダウンロードし、テスト実施に利用するコンピュータにインストールする必要があります。

1. Versant Web サイト (http://www.versant.jp/take_a_test.html) の、「**受験の方法**」で「**ソフトウェアインストール**」を選択してください。受験方法が表示されたら、「**2 ソフトウェアのインストール**」の中の「**今すぐダウンロード**」をクリックし CDT Client をダウンロードします。(サイズは約 12 MB)
2. ダイアログボックスが表示されたら、**実行(Run)** をクリックしてください。

3. インストールが完了するまで、表示されたダイアログボックスで**次(Next)** をクリックします。
4. CDT Client のインストールが完了したら、スタートメニューとデスクトップにアイコンが自動で表示されます。

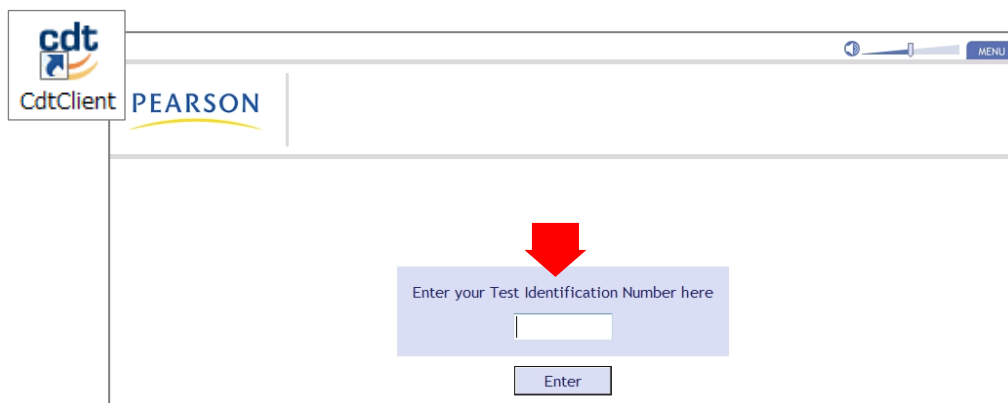
【重要】 CDT Client をアンインストールする場合は、必ず受験したテストの採点が完了したことを確認してから行ってください。

3. 受験前の注意点

- テストは全て英語で行われます。英語以外の回答をしないで下さい。
- 試験時間は約 35 分です。（システムチェックの時間は含まれておりません）
- インターネットの接続が安定（有線接続推奨）した静寂な環境と、テストに十分な時間を確保した上で受験を開始してください。（受験中はコンピュータが自動的に再起動しないよう設定を行ってください。）
- 受験時は他のコンピュータ・プログラムを終了し、周囲の電子機器（携帯電話など）の電源は切ってください。
- コンピュータを電源に接続しない場合は、バッテリーが十分に充電されている状態でご利用ください。
- テスト中にメモを取ることは禁じられています。

4. 受験方法

1. コンピュータがインターネットに接続されている状態で、ヘッドフォンを接続します。スタートメニューまたはデスクトップの CDT Client をダブルクリックして CDT を起動します。TIN（8ケタの受験番号）を入力し、**Enter** をクリックしてください。

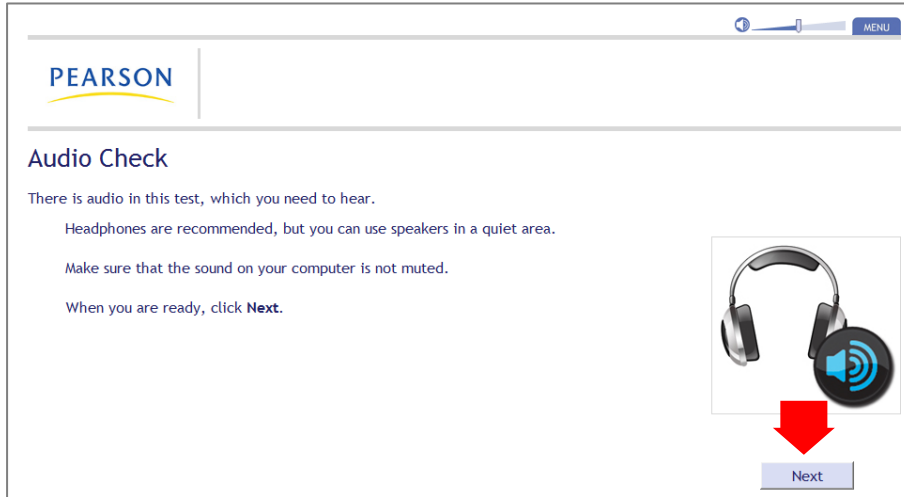


※ ヘッドフォンを接続せずに CDT を起動した場合、エラーが表示される場合がございます。（エラーメッセージ：「JET RUNTIME HAS DETECTED UNRECOVERABLE ERROR」）

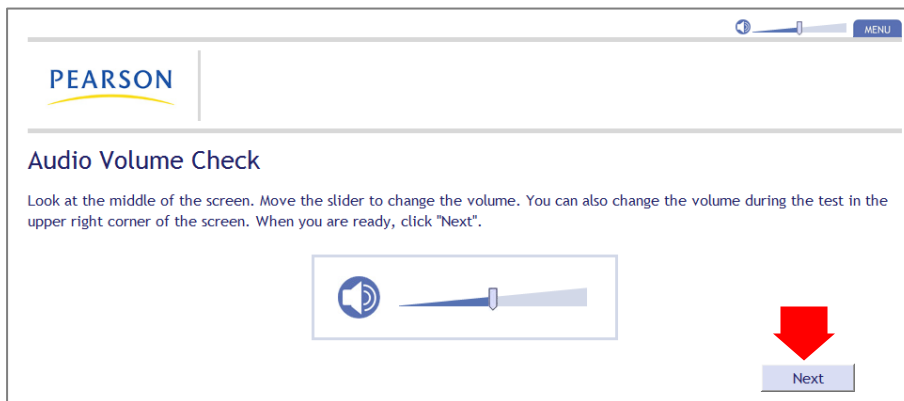
エラーが表示された場合、一旦 CDT を終了していただき、ヘッドフォンをコンピュータに接続してから再度 CDT を起動してください。

2. 画面上の指示を確認し、**Next** をクリックしてください。

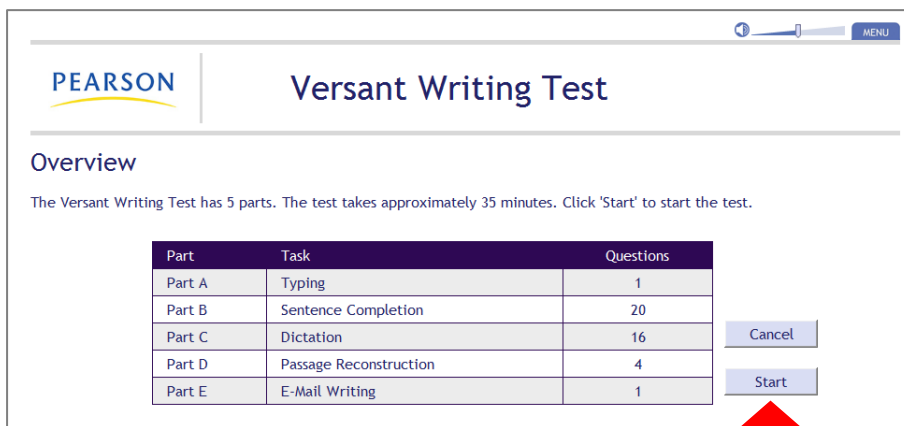
- ✓ ヘッドフォンの使用を推奨します。静かな場所では、スピーカーを使用しても構いません。
- ✓ 音の設定がミュート（消音）になっていないことを必ずご確認ください。



3. 次にヘッドフォンの音量を調節します。適度な音量に設定し、**Next** をクリックしてください。



4. 次にテストの概要が表示されます。**Start** をクリックし、テストを開始してください。



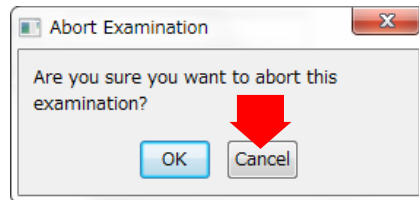
各セクションの始めに、回答例が提示されます。その後、設問へと進みます。

設問によっては、回答時間が余った場合、**Next** をクリックして先に進むことができます。但し、前に戻ることはできませんのでご注意ください。

テスト終了後に受験者に関するアンケートがあります。差し支えなければお答え下さい。個人情報厳秘で統計処理のみに使用し、スコアには関係しません。**Next** をクリックして次の画面に進んでください。

5. 下記の画面が表示されたら、**Finish** をクリックして終了です。

6. 試験終了後、データのアップロードが自動的に開始されます。アップロード中に画面を閉じようとすると、下記のメッセージが表示されますので、必ず **Cancel** をクリックし、数分時間をおいて、アップロードを完了させてください。（必ずインターネットに接続されている必要があります。）その後、画面右上の **MENU** から **EXIT** を選択し、CDT を閉じてください。



【重要】15分以上たってもスコアがでない場合は、コンピュータからデータがアップロードされていない場合がございますので、もう一度テストを受けたコンピュータを起動し、CDT を立ち上げてください。数分置いてから、CDT を閉じて再度スコアの確認をしてください。

5. スコアを確認する

受験後、通常わずか数分でスコアを確認する事ができます。

テスト終了後、www.versant.jp のトップページ右上の「テスト結果を見る」にアクセスし、8桁のテスト番号を入力してスコアを確認してください。

※サーバー・通信状況によってスコア確認まで数時間必要な場合があります。

6. お問い合わせ

受験方法等に関するお問い合わせは Pearson Customer Support までご連絡くださいませ。

Pearson Customer Support E-mail : jp-versant@pearson.com

受付時間 平日 9:00~17:30 (土日・祝日・年末年始・夏季休業期間は休み)

原因不明の問題によりテストが完了できなかった場合は、可能な限り以下の情報を添えてお問い合わせいただけますと幸いです。

受験番号(TIN)	受験時に入力をした8桁の数字
コンピュータ	デスクトップパソコン, ノートパソコン など
オペレーションシステム (OS)	Windows など
オペレーションシステム (OS)のバージョン	Windows 7 など
ヘッドフォンの種類	使用していない、USB 接続、ピンジャック接続など
インターネット接続	有線、無線
その他	テストが中断した場合、その時の状況について詳しくお知らせください。（中断された時に表示されたエラーメッセージの内容など）